

# Pædagogisk læreplan for Isbjørnen

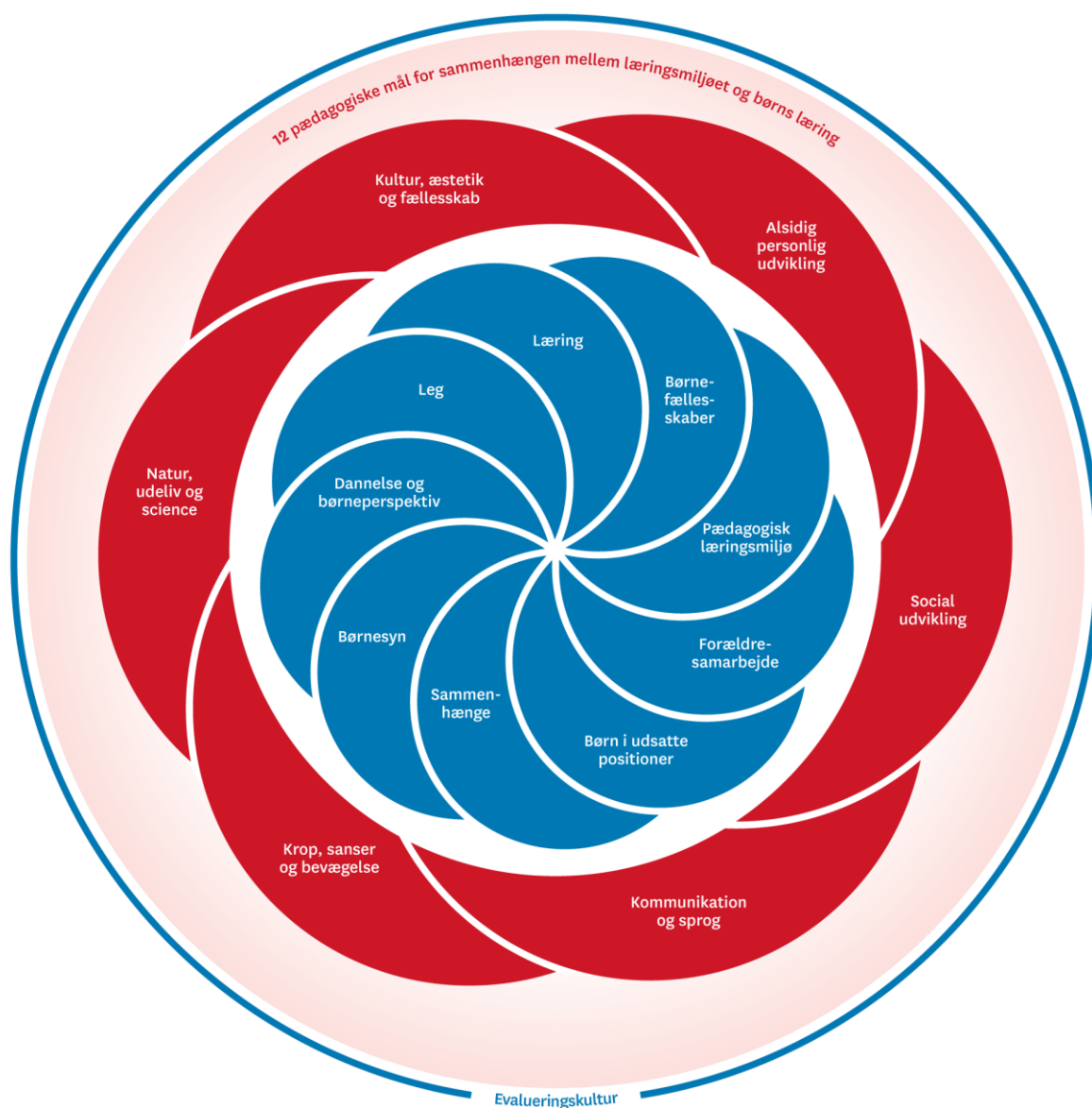
2023 - 2025



Den pædagogiske læreplan udgør rammen og den fælles retning for vores pædagogiske arbejde med børnenes trivsel, læring, udvikling og dannelse. Læreplanen er et levende dokument, som kort beskriver vores pædagogiske overvejelser og refleksioner med eksempler, der er retningsgivende for det daglige pædagogiske arbejde.



# Rammen for den pædagogiske læreplan



Den pædagogiske læreplan udarbejdes med udgangspunkt i det fælles pædagogiske grundlag samt de seks læreplanstemaer og de tilhørende pædagogiske mål for sammenhængen mellem det pædagogiske læringsmiljø og børns læring.

Rammen for at udarbejde den pædagogiske læreplan er dagtilbudsloven og dens overordnede formålsbestemmelse samt den tilhørende bekendtgørelse. Loven og bekendtgørelsen er udfoldet i publikationen *Den styrkede pædagogiske læreplan, Rammer og indhold*. Publikationen samler og formidler alle relevante krav til arbejdet med den pædagogiske læreplan og er dermed en forudsætning for at udarbejde den pædagogiske læreplan. Derfor henvises der gennem skabelonen løbende til publikationen. På sidste side i skabelonen er der yderligere information om relevante inspirationsmaterialer.

## Hvem er vi



Isbjørnen er en stor institution på 3 matrikler med en stor hjemmedel i Valby ved Nordisk Film og en udflytterbørnehave i Hørsholm. Vi er tæt på offentlig transport og har både ZOO og Søndermarken som nabo.

I alt rummer Isbjørnen ca. 104 vuggestuebørn og 184 børnehavebørn.

Vi arbejder i teams af to stuer i både vuggestue og børnehave – altid med kerneopgaven og arbejdsfællesskabet i fokus.

### Vuggestuen

#### Lillebjørn

Lillebjørn er den ene af Isbjørnens to vuggestue afdelinger - Hvor Mosestykket (daglig tale; Mosen) ligger i en separat bygning, ligger Lillebjørn i hovedbygningen. Lillebjørn består af 4 stuer/2 teams.

#### Mosestykket

Mosen er den anden af Isbjørnes vuggestueafdelinger. Mosen ligger i sin egen bygning som nabo til Lillebjørns legeplads og har ligeledes 4 stuer; Tomat, Kanin, Blomst og Æblestuen.

### Børnehaven

Isbjørnens børnehave består af 4 teams på hver 2 stuer - det ene team er vores udflytterdel; Frihedsløst (Lunde og Hvalros). De tre andre teams, i daglig tale kaldet hjemmedelen består af: Sæl og Spækhugger (Sæl/Spæk), Snebold og Istap (Sne/Is) samt Sneharene og Sneuglerne (Iglo).

Vores udflytterbørnehave (FH) ligger i et naturskønt område ved Arboretet i Hørsholm



# Isbjørnens pædagogiske grundlag

I isbjørnen har vi de seneste år arbejdet med "Leg, sprog og relationer" som det grundlæggende udgangspunkt for det pædagogiske virke; både i de planlagte aktiviteter og i dagens rytme og rutiner.

## Børnesynet i Isbjørnen

Alle børn har en værdifuld plads i fællesskabet!

Vi etablerer lege og børnegrupper med øje for, at alle børn har en værdifuld plads i fællesskabet, og vi kan skabe rum for det enkelte barn. Vi arbejder med opdeling af børn i mindre lege og relations grupper. Grupperne kan ændre karakter og sammensætning alt efter aktiviteten, det enkelte barns behov, eller børnegruppens behov

Grupperne ses f.eks. ved pædagogiske aktiviteter, spisning, i overgangene og eftermiddagsaktiviteter.

Vi har øje for dynamikkerne i de forskellige børnegrupper, og det enkelte barns deltagelsesmuligheder, så vi kan justere i gruppesammensætningen undervejs, for at fremme børnenes trivsel, dannelse, udvikling og læring.

*Emil er på legepladsen. Han står og kigger på en gruppe børn, der kører på scootere. Han siger lyde. En pædagog går hen til ham og spørger om han vil være med. Emil nikker, og giver tydeligt udtryk for, at det er det, han ønsker. Emil og pædagogen går ud til de andre børn.*

Vi arbejder med en struktureret hverdag med gentagende og genkendelige rammer, som f.eks. ses ved samling, frokost, garderobe, håndvask mm. Det skaber en forudsigelighed, som gør det overskueligt at navigere i både for børn og voksne. Rammen og målet er kendt og fastlagt, men vejen derhen kan sagtens ændres. Det giver børnene mulighed for at være medskabere af egen læring, og at barnet føler sig set og forstået.

*12 børn og 2 pædagoger skal til at holde samling. Børnene er ved samle sig i rundkredsen. De fleste børn har sat sig ned. Sofie står op. Hun hopper og klapper i hænderne. Pædagogen smiler til hende og siger: "Du er allerede i gang Sofie, hvor er det dejligt at se. Kom nu skal vi danse boogie woogie" Børnene rejser sig op flere hopper spontant. Sofie råber: "Jaaa."*

Pædagogen ser og forstår Sofies fysiske aktivitet som et forslag til, hvilken sangleg de skal starte med. På den måde viser pædagogen Sofie; at hun melder relevant ind i aktiviteten, er kompetent i situationen og er en del af fællesskabet.

## Dannelse og børneperspektiv i Isbjørnen

Legen/aktiviteten skal være inkluderende og have fokus på processen og det legende element og ikke på produktet. Det skal fx. være okay, at der er 5 Bukke Bruser eller, at det vi fx. maler ikke kommer til at ligne en trolde, selvom det var tiltænkt fra starten.

Vi vil arbejde med, at børnene udvikler deres evne til at vise hensyn til hinanden i legen, at udsætte deres eget behov og vente på deres tur (fx. når den ene Buk går over broen før de andre) og at de udvikler evnen til at bidrage med deres egne ideer på en god måde.

Dannelse og børneperspektiv handler også om, at man som barn får indflydelse på sin dag. Det kan blive en smule udfordrende for alle, hvis alle vuggestuebørn selv skal bestemme hele dagen igennem, da børn styres af det de kan se og opleve nu og her. Fx sker det ofte, at alle synes, at de skal på legepladsen, når de ser døren bliver åbnet.

Vi arbejder med at det er de voksne der danner grupperne og sætter rammen for aktiviteten om formiddagen, men det skal være muligt for børnene at vælge aktiviteter til og fra. Nærvær og engagement fra de voksne er med til at motivere børnene, men ingen skal tvinges til fx at komme ud eller blive inde.

De kan godt blive meget ulykkelige, når de fx ikke skal ud, men det ændrer sig ofte, når vi siger "SE lige her, prøv at se, hvad jeg kan tilbyde her".

*Et barn har svært ved at få sine sko på. Barnet sidder og presser foden ned i skoen, men skoen bukker sammen og foden kommer ikke i. Pædagogen sætter sig ved siden af barnet og siger "Hov, det ser svært ud. Må jeg hjælpe dig?". Barnet siger "Ja". Pædagogen viser barnet med fingrene samtidig med hun siger "Hvis man holder fingrene her, er det lettere at få skoen på". Barnet sætter sine fingre samme sted, og foden kommer ned i skoen. Skoen skal nu lynes i siden og barnet får selv lynet næsten hele vejen op. Barnet kigger op på pædagogen. Pædagogen spørger "Skal vi hjælpes ad om det sidste". Barnet nikker og de hjælpes ad.*

Et godt læringsmiljø tager udgangspunkt i børneperspektivet!

### Leg i Isbjørnen

Leg foregår hele dagen, og vi er i Isbjørnen bevidste om at have en legende tilgang til læring. Vi ser legen som en ressource, som også skal foregå i de daglige rutiner. For at pædagogen bedst muligt kan støtte, guide og rammesætte legen, er vi i vores pædagogiske praksis bevidste om vores fysiske placering og deltaelse i forhold til børnenes leg, og de forskellige læringsrum vi agerer i.

Vi går foran og viser vej, vi stiller sig ved siden af og er undrende, medskabende og undersøgende i legen, eller vi stiller os bagved, hvor det er børnenes egen selvorganiserede leg, der bliver givet plads til.

I praksisfortællingen nedenfor ser vi pædagogens placering i den daglige rutine, som den der går foran og viser hvordan gulvet kan fejes. Pigerne spejler sig i pædagogens fejning, og oplever det som en leg. Dernæst etablerer de selv en ny leg, med udgangspunkt i de erfaringer de har gjort sig i rutinesituationen, og her stiller pædagogen sig bagved, for at give plads til børnenes egen leg.

*To piger hjælper med at gøre rent efter frokost. De har et lille fejesæt hver, og pædagogen har den store kost. Efter de var færdige med at feje ved frokostbordet, syntes pigerne at stuen også skal fejes. Pigerne griner, når de finder noget der skal fejes op, og de hjælper hinanden med at feje det op på fejebakken. Efter de har fejjet, skal pigerne på legeplads, hvor de fortsætter en leg sammen.*



## Børnefællesskaber i Isbjørnen

Vi mener, at vi blandt andet gennem vores aktiviteter og samvær med børnene, i højere grad kan hjælpe alle børn til en ligeværdig plads i fællesskabet. Vi arbejder med børnefællesskaber igennem hele dagen, både igennem de pædagogiske planlagte aktiviteter, og i hverdagens rutiner samt børnenes egne lege og relationer.

*Pædagogen sidder og læser en bog på gulvet med en gruppe børn, der er sammensat på tværs af stuerne. Bogen handler om en slange. Børnene er meget interesserede i bogen og sidder tæt ved pædagogen. Efter bogens afslutningen taler de sammen om slanger, og børnene kryber rundt på gulvet. 5 børn der ikke søger hinanden til hverdag, begynder at lege slangeleg sammen. Pædagogen støtter op om legen, ved at være dyrepassereren. Legen varer ved. Efter frokost søger de samme børn sammen igen og leger på legepladsen, at de nu er nogle andre dyr.*

Pædagogen benytter bogen om slangen, som det fælles tredje – Og er dermed med til at skabe og styrke relationen mellem børnene. Dette ses idet, de fortsætter legen og deres relation efter frokost på legepladsen. De udvider endda legen med flere dyr. Det fælles tredje, bliver forbindelsesled og er et godt pædagogisk redskab til, at opbygge og styrke relationer med.

*18 børn er i garderoben efter frokost og skal have overtøj på, inden de skal ud. Pædagogen sidder på bænken og er tilgængelig for de børn, som skal have hjælp. En stille pige på 5 år, er hurtigt færdig med at tage tøj på og sætter sig klar på trappen. En dreng på knap 3 år, som står ved siden af pædagogen, kæmper med, at få sine termobukser og jakke på. Pigen rejser sig fra bænken og går hen til drengen – hun kigger på ham og rækker armene hen imod ham. Pædagogen siger "Du kan spørge om du må hjælpe ham?". Pigen kigger på drengen og siger stille "Må jeg hjælpe dig?". Drengen svarer "Ja". Pigen hjælper med at trække termobukserne op, vende ærmerne i jakken og hjælper drengen med at få jakken på. De smiler begge til hinanden. To af de andre store piger, ser hvad der sker og går straks hen til to børn som har lidt besvær med noget af deres overtøj, og spørger om de må hjælpe. Det må de gerne. Efterfølgende kommer de over til pædagogen og siger med store smil "Vi hjalp også".*

Pædagogen er tilgængelig og nærværende - idet hun positionerer sig fysisk i børnehøjde og på børnenes niveau. Hun har fokus på aktiviteten i garderoben og er med til at understøtte pigens deltagelsesmuligheder. Pædagogen er med til at understøtte samspillet mellem børnene og er dermed også med til, at skabe en ramme for et positivt børnefællesskab.

De tre piger er i dette eksempel en vigtig del af børnefællesskabet og bidrager med, at hjælpe hvor de kan. Pigerne tilegner sig nogle positive erfaringer, idet deres hjælp bliver taget godt imod og de dermed også bidrager positivt og tager medansvar for at skabe et godt børnefællesskab, hvor alle er betydningsfulde.

## Pædagogisk læringsmiljø i Isbjørnen

Børn vil som udgangspunkt gerne samarbejde og indgå i fællesskaber. Derfor skal vi som voksne være åbne overfor børnenes input og derigennem følge deres lyst til at eksperimentere og undersøge det de er optaget af. I vores pædagogiske praksis arbejder vi med at have en balance mellem de vokseninitierede læringsmiljøer hvor der er fastsatte mål for barnet/børnegruppen, og børnenes egne initierede lege. Vi forsøger hele tiden at justere os i forhold til børnene og være bevidst om at tage rollen som igangsættende, støttende eller observerende.

Vi arbejder løbende med udviklingen af de pædagogiske læringsmiljøer i de enkelte teams og stuer, samt fælles rum. Isbjørnens pædagogiske læringsmiljø er altid under forandring, da det skal tage udgangspunkt i den aktuelle børnegruppe.

Pædagogiske læringsmiljøer består i løbet af en dag både af planlagte vokseninitierede aktiviteter, spontane aktiviteter, børneinitierede aktiviteter samt daglige rutiner:

Det strukturerede læringsrum - Det er her vi arbejder med planlagte pædagogiske aktiviteter, hvor personalet sætter rammerne for leg og læring, med fokus på børneperspektivet. Her bliver børnegruppen opdelt i mindre grupper ud fra pædagogisk kendskab til børnene, for at kunne fremme barnets trivsel, dannelse, udvikling og læring i det strukturerede læringsrum. De voksne rammesætter legen eller aktiviteten, så børnene har mulighed for at afprøve sig selv i nye situationer, ligeledes giver de voksne rum og plads til at kunne følge børnenes spontane idéer og tiltag. Børnene får mulighed for at bidrage til aktiviteten og de bliver medskabere af egen læring.

*En børnegruppe har et forløb om eventyr, hvor aktiviteten vil gentage sig med to ugers mellemrum. Den første gang fortæller pædagogen to eventyr og inviterer børnene med til at spille rollerne i fortællingen. En af børnene Emil har et eventyr han vil fortælle, og får lov til at være fortælleren i hans eget eventyr. Nogle af de andre børn deltager som aktive roller i eventyret. De resterende børn er publikum. Den efterfølgende gang siger pædagogen: "Nu er det tid til eventyr." Børnene jubler og sætter sig klar. Børnene med til at vælge eventyret og alle er aktivt deltagende fra starten. Denne gang tager Linus initiativ til at være fortæller, og er udfordret på eventyrets opbygning og rollefordeling. Linus nævner, der skal være en politimand, nogle ulveunger, en bedstemor og en bedstefar på et hospital. Pædagogen samler trådene og støtter Linus i hans fortælling.*





Hverdagens læringsrum - Det er de daglige rutiner, såsom bleskift, borddækning, overgange mellem aktiviteter og spisning.

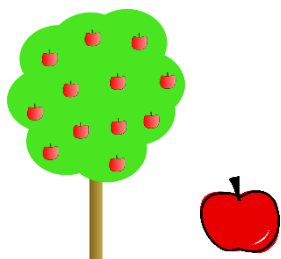
*Anders er færdig med at spise og kravler ned fra sin stol. Pædagogen siger til Anders, at han skal tage sin kop og hagesmæk over på vognen. Efter at Anders har leget lidt, tager en pædagog ham med ud på badeværelset. Pædagogen guider ham ved at fortælle, at han selv skal prøve at tage sine bukser af. Anders hiver ned i sine bukser og pædagogen sidder ved siden af ham imens. Anders får bukserne ned over knæene og pædagogen opfordrer ham til, at sætte sig på numsen, så han nemmere kan få bukserne og strømperne af.*

Det frie læringsrum - Er hvor børnene selv har større mulighed for at være selvskabende, afprøve dagens input mv. i leg og relationer. Her går de voksne bag ved og støtter legen og relationsdannelse. Her vælger børnene selv hvem og hvad de gerne vil lege og være sammen med.

*To børn leger sammen i sandkassen. De graver og pigen står på hug med ryggen til drengen. Da pigen rejser sig op, giver drengen hende et hårdt og kærligt kram bagfra. Pigen siger ikke noget, hun gengælder ikke krammet og ser lidt forskrækket ud. Den voksne hjælper børnene og siger: "Hov, du fik lige lyst til at kramme. Det er rarest for pigen, hvis du spørger hende først og giver et kram imens hun kan se dig." Drengen spørger pigen: "Vil du have en krammer?" Pigen svarer: "Ja." Drengen giver pigen et kram, pigen smiler og krammer igen.*

I det frie læringsrum vil der også være voksen igangsatte aktiviteter - I alle vokseninitierede aktiviteter og lege, må alle børn være med, og børnene kan selv vælge at gå til eller fra den pædagogisk aktivitet alt efter ønske og lyst.

*Børnene har sammen med to pædagoger, samlet en masse æbler dagen før. Æblerne skal bruges til, at lave æblemest. Pædagogen får tre børn til at hjælpe med, at tage æblekværnen og æblepressen ud af skuret. Æblepressen bliver gjort klar, imens en anden pædagog begynder at skære æblerne i stykker på bænken ved siden af. En lille gruppe børn stiller sig i kø til at kværne æblerne. De får hver 10 sving og derefter er det næste barns tur. Efter at æblerne er kværnet, stiller en pædagog æblepressen op. Her kan seks børn ad gangen, hjælpe med at dreje på kværnen. Alt imens aktiviteten er i gang, går børnene til og fra, da der også er mulighed for at cykle, lege i sandkassen mm.*



## Forældresamarbejde i Isbjørnen

Samarbejdet med forældrene om børnenes læring og trivsel sker i flere sammenhænge og på forskellige niveauer:

- Det daglige samarbejde om trygge overgange mellem hjem og institution
- Det strukturerede samarbejde mellem forældrene og Institutionen om det enkelte barns udvikling og trivsel.
- Samarbejdet mellem Institutionen og forældregruppen i relation til den overordnede pædagogik, aktiviteter og tiltag
- Det daglige samarbejde om trygge overgang mellem hjem-institution-hjem

Hvis der er sket noget i løbet af dagen, som er ekstra vigtigt for forældrene at vide, ringer personalet hjem til forældrene, så de er informeret, inden de henter deres barn.

### Overgange og brobygning mellem institution og hjem

For at understøtte barnets udvikling og læring samt oplevelse af sammenhæng mellem hjem og institution, lægger vi vægt på, at de mundtligt overleverede fortællinger suppleres af, at personalet skriver og udsender dagbøger eller sender fotos med evt. tekst til via AULA.

### Samarbejde mellem forældrene og Institutionen om det enkelte barns udvikling og trivsel

Vi tilbyder følgende forældresamtaler, som understøttelse af samarbejdet mellem forældre og Institution omkring det enkelte barns trivsel og udvikling:

- 2. års samtale
- overleveringssamtale før børnehavestart med en pædagog fra vuggestuen og en pædagog fra børnehaven – kun hvis barnet overflyttes internt
- 4. års samtale
- Skoleparatheds samtale for de 5-årige, som altid ligger i efteråret.

Derudover er der altid mulighed for en forældresamtale, hvis forældre eller personale har behov for det.

Samtaler om barnets trivsel – formelle som uformelle – har altid fokus på at skabe en konstruktiv og løsningsorienteret dialog og de udfordringer forældre eller pædagogisk personale oplever i relation til barnets udvikling og trivsel.

### Forældrearrangementer

Der afholdes årligt følgende forældrearrangementer:

- Sommerfest med fællesspisning
- Julehygge
- Forældrekafe på stuerne
- Forældremøder  
Arbejdslørdag

Forældremøderne er centralt i forhold til at ledelsen og det pædagogiske personale kan give forældre indblik i det overordnede pædagogiske arbejde i institutionen samt det konkrete arbejde med pædagogik og børnegruppen på stuerne. Som supplement til forældremøderne orienterer ledelsen løbende om retningen

for det pædagogiske arbejde og særlige tiltag via AULA ligesom der fra stuerne udsendes nyhedsbreve om konkrete temaer og pædagogiske aktiviteter på stuerne, ligeledes via AULA

### **Forældreråd og forældrebestyrelsen**

Som forælder er det muligt at følge og have medindflydelse på rammerne for det pædagogiske arbejde ved at sidde i Isbjørnens forældreråd.

Forældrerådets rolle følger de rammer, som er fastlagt i vejledningen "Velkommen til forældrebestyrelsen og forældrerådet i kommunale klynger" ved Københavns Kommune.

Derudover har forældrerådet konstitueret sig på følgende rolle og formål:

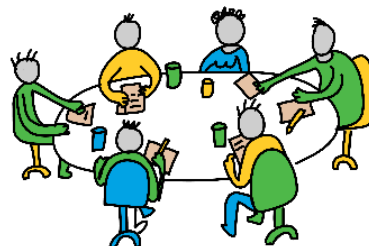
Forældrerådet bidrager til at skabe:

- en ensartet kvalitet og kultur i hele Isbjørnen
- et godt samarbejde og dialog mellem ledere, personale og forældre
- en fælles forståelse af på tværs af det pædagogiske perspektiv og forældre- samt børne-perspektivet.

Forældrerådet skal sikre god kommunikation til og fra forældre, ledelse og personale.

Forældrerådet er repræsenterede fra alle enheder i Isbjørnen. Herved har forældrerådsrepræsentanterne en vigtig rolle i at være talerør for de enheder, man repræsenterer og sikre et godt samarbejde på tværs af forældre og personale. Forældrerådet deltager aktivt i relevante arrangementer for børn og forældre for hele institutionen.

Et godt forældresamarbejde har fokus på at styrke alle børns trivsel og alle børns læring.





## Børn i udsatte positioner i Isbjørnen

Alle børn kan i perioder i deres liv komme i en udsat position af kortere eller længere varighed.

Det kan være børn med fysisk/psykisk funktionsnedsættelse eller børn, der i bestemte situationer befinder sig uden for fællesskabet. At være i en udsat position er dynamisk og kontekstbestemt dvs. at man kan være i en udsat position i nogle situationer og ikke i andre.

I Isbjørnen arbejder vi med at det allervigtigste vi kan skabe, er en tryk og positiv relation til det enkelte barn. Det er vigtigt at alle børn har mindst én voksen som de er meget trygge ved, og som de har en tæt relation til. Men det er også vigtigt at børnene har gode og positive relationer til andre voksne – primært voksne fra det team som barnet er tilknyttet.

Hvert halve år udarbejdes der er TOPI (Tidlig opsporing og pædagogiske indsats) på alle børn. Her bliver alle børn gennemgået, først af hver voksen fra stuen, derefter laves der er fælles refleksion og vurdering af barnets trivsel. Hvis der er bekymringer eller det vurderes at der skal være en ekstra indsats omkring barnet, udarbejdes der en handleplan. En handleplan kan være at man i en periode tilknytter barnet til en dialogisk læsningsgruppe, for at udvikle på barnets sprog eller for at give barnet nye sociale relationer. Det kan også være at der laves en plan for hele det tidsrum barnet er i institutionen, hvis der er behov for den grad af stilladsering.

Nogle børn vil også have behov for øget support – og nogle gange har de voksne omkring barnet behov for støtte og eller sparring. I isbjørnen har vi én gang om måneden ressourceforum, hvor der er mulighed for at pædagogerne kan mødes og få sparring med sundhedsplejerske, psykolog, støttepædagoger, samt socialrådgiver. Det kan være en general sparring i forhold til en børnegruppe, eller det kan være på et enkelt barn (enten anonymt eller med forældrenes samtykke)



## Sammenhæng til børnehaveklassen

Hvert år har vi et skoleforberedende forløb - her sikres en systematik omkring de pædagogiske læringsmiljøer for børnene det sidste år inden skolestart. Dette indebærer, at det pædagogiske læringsmiljø for de ældste børn skal have fokus på at understøtte, at børnene tør møde nye udfordringer, fordybe sig, være vedholdende, kunne indgå i et børnefællesskab og tage initiativ til at indgå i relationer

Vi har et "Stærkt samarbejde" med Valby Skole, da det er her de fleste af vores børn starter i skole.

### Overlevering og besøg

Vi besøger fast hvert år (hvis vi har børn der skal starte på den pågældende skole)

Potteskåret (KKFO) - Valby skole  
KKFO - Vigerslev alle skole  
KKFO Akeleje – Ålholmskole  
Handstedgård - Hanstedskole

Vi har én samlet overlevering mellem pædagoger fra Isbjørnen, pædagoger fra Potteskåret samt lærere fra Valby Skole i maj måned.

Efter behov kan der være en udvidet overlevering mellem børnehave og skole (alle skoler), hvor forældrene også inviteres til at deltage. Ellers sker overleveringen af børn via Hjernen og Hjertet – Dialog værktøj, hvor både forældre og pædagoger udfylder overleveringsmateriale.

### **De skoleforberedende aktiviteter**

Aktiviteterne starter d. 1. september året før skolestart og er som udgangspunkt organiseret, så børnene samles på tværs i deres egne teams. Målet er at skabe sammenhørighed på tværs af stuerne og skabe et rum, hvor vi kan observere børnene, være nærværende og vurdere hvilken støtte det enkelte barn har brug for, før de er skoleparate.

Fra ca. midt februar vil der være en dag om ugen hvor alle de kommende skolebørn samles i hjemmedelen, og har fælles aktiviteter. Her vil der også være aktiviteter hvor børnene så vidt muligt deles i gruppe ud fra de skoler/KKFO' er de skal starte på. Hele forløbet afsluttes ved at alle de kommende skolebørn tager op til Frihedslyst, og er der hele dagen.

Der er 2 gennemgående aktiviteter der går igen i alle teams:

- Bamseskole
- Social tænkning

### **Bamseskole**

Når børnene skal starte i skole, er det ikke så meget bogstaver og tal der er fokus på, det er langt mere de sociale relationer, selvstændighed, selvhjulpenhed samt trafikikkerhed, som har betydning. Børnene skal kunne modtage en kollektiv besked, selv tage overtøj på, sidde på sin stol og lytte, byde ind med input og besidde evnen i større eller mindre grad til at aflæse kropssprog og være en god kammerat.

Vi arbejder med forskellige emner. Vi arbejder med venskaber, hvordan aflæser vi hinanden og er en god kammerat. Dette er en stor del af livet i børnehaven, men venskaber, legekammerater samt dannelsen af nye relationer, kan også afstedkomme konflikter, som vi guider børnene i at håndtere.

### **Social tænkning**

Social tænkning er en metode udviklet af Michelle G. Winner, som er målrettet personer, der har vanskeligt ved at aflæse og forstå sociale koder og signaler. Men som også er et fantastisk redskab til helt normale børns sociale udvikling

Social tænkning består af en bogserie: "Vi tænker" og er det første materiale på dansk, der er målrettet børnehaver og indskolingen med det formål at lære børnene sociale kompetencer. Gennem historier og konkrete aktiviteter får børnene forudsætningerne for at forstå kropslige, sociale, følelsesmæssige og andre ikke-verbale koder.

Vi Tænker! -universet er for børn i 4-7-årsalderen. Jeres barn tager nu på en spændende opdagelsesrejse ind i den sociale verden. Vi Tænker! -seriens mål er at hjælpe yngre børn, der har udviklet et sprog, med også at udvikle de færdigheder, de behøver for at blive gode "sociale tænkere" og gode til at løse problemer.

## Inddragelse af lokalsamfundet

---

Vi bruger vores omgivelser meget, uanset hvilken matrikel vi kommer fra.

Vores udflytter har et godt samarbejde med Arboretet i Hørsholm, som er en af deres nærmeste naboer. Vi har egen nøgle med direkte adgang, og vi får gran mv af dem op til jul

I Valby har vi en god kontakt til Valby Bibliotek med aktiviteter på biblioteket og hjælp til bogkasser til særlige temaer.

Ligeledes bruger vi andre biblioteker i nærområdet, som vi benytter hvis vi f. eks har film fremvisning, historieoplæsning mv.

Vi har ansat ungarbejdere fra lokalområdet som får deres første arbejds erfaring og bygger bro til de unge i området

Vi har mange 7. og 8. klasse elever i erhvervspraktik – flere er unge der selv har gået i Isbjørnen.

Vores ”stærkt samarbejde” med de lokale skoler og børnehaverne. Vi har besøg på KKFO’erne, besøg af pædagoger fra skolen i børnehaverne, udvidet overlevering om de enkelte børn, forældreoplæg om skoleparathed. Alt sammen for at skabe gode overgange til børnehaveklassen.

De lokale kulturelle muligheder med ZOO, legepladser, togstationen, juleudstillinger mm.





## De seks læreplanstemaer

---

I Isbjørnen arbejder vi med et fælles pædagogisk årshjul. Årshjulet besluttet af vores pædagogiske udvalg – i daglig tale PU. PU består af en pædagog fra hvert team, samt ledelsen (I alt 11 personer). Årshjulet, og de tilhørende indsatser bliver besluttet/udarbejdet ud fra evalueringer fra året før, samt dataindsamlinger f. eks fra vores TOPI, sprogvurderinger og det pædagogiske tilsyn. Ud fra årshjulet, handleplaner mv, udarbejder de enkelte afdelinger og teams uge og aktivitetsplaner. Her er børnene opdelt i forskellige grupper hen over dagen og ugen alt efter aktivitet, barnets behov og nødvendige pædagogiske indsatser (handleplaner på et enkelt barn eller på en børnegruppe).

Vi arbejder med de seks læreplanstemaer som en sammenhængende tilgang til at arbejde med børns udvikling, hvor vi løbende kan sætte lidt mere fokus på et enkelt emne, overfor et enkelt barn, eller en børnegruppe, alt efter hvad den pædagogiske indsats kalder på.

I vores pædagogiske planlægning tages der udgangspunkt i at arbejde med små børnegrupper – eks. vuggestuen, deler de voksne på stuen sig op i grupper af omkring 4 børn pr. voksen, for at skabe bedre rum for nærvær og fordybelse mellem børn – børn og barn/børn – voksen. Ud fra hvilken aktivitet der er i gang, går der også nogle gange flere grupper sammen om en aktivitet, som f. eks en tur ud af huset, en tur i boldkælderen, eller på legepladsen. Til nogle aktiviteter er børnene opdelt via alder, andre gange efter barnets udviklingsniveau – f. eks hvis der arbejdes med dialogisk læsning, motorik eller sociale kompetencer.

I børnehaven kan børnene hen over ugen, være i mange forskellige fællesskaber/gruppeinddelinger. Der er flere aktiviteter hvor børnene er opdelt på tværs af deres team i aldersinddelte grupper, de kan også være opdelt i lege- og relations grupper, og i andre sammenhænge er man opdelt stuevis.

---

### Alsidig personlig udvikling i Isbjørnen

I Isbjørnen er vigtigt for os at skabe et trygt miljø for alle børn – børnene skal lære at kunne udtrykke sig respektfuldt, og de skal anerkendes i deres perspektiver og oplevelser og opleve medbestemmelse. De pædagogiske medarbejdere har ansvar for at skabe rum for at barnet får mod til at turde øve sig og danne egne erfaringer. Vi skal give mulighed for at barnet kan udtrykke sig og blive hørt om sin oplevelse af hverdagen i dagtilbuddet, dette gør at barnet oplever at have medbestemmelse og at det er betydningsfuldt i fællesskabet.

*Esther sidder på madrassen, hun er meget koncentreret om at tage sine strømper af. Karl går smilende hen foran hende, kigger på hende, det ser hun ikke. Så begynder han at æ hende på håret. Esther kigger op og råber: "NEJ Karl", og skubber ham væk. Pædagogen siger: "Du vil gerne æ Esther. Hun har ikke lyst lige nu, men du kan æ Sigrid". Karl kigger rundt. Pædagogen peger på Sigrid, og Karl går hen og ær hende lige så stille. Pædagogen siger: "Sigrid vil gerne have at du ær hende". Derefter kommer Jens hen til dem, og siger: "Også mig". Lidt efter kommer Esther: "Også mig". Karl løber hen på madrassen.*

Det sociale fællesskab er af afgørende betydning for barnets personlige udvikling, da børnene har behov for at lære at tackle de forskellige situationer og følelser der opstår i fællesskabet. I eksemplet overfor er Esther meget koncentreret og ænsrer ikke Karl. Hun udforsker sine grænser, og siger fra ved at sige "nej". I fællesskabet er de voksne vigtige medspillere, når børnene skal gøre sig følelsesmæssige erfaringer. I eksemplet anerkender pædagogen både Esthers grænsesætning og Karls følelse for at give kærtegn. Pædagogen guider dermed Karl videre til Sigrid, som gerne vil tage imod. Lidt efter kommer Esther over og vil også gerne være en del af fællesskabet. For at blive et robust og alsidigt menneske er det vigtigt, at børnene får lov til at udfolde og afprøve egne potentialer, ved blandt andet at øve sig i både at give og modtage, se andre samt selv blive set hvilket ses tydeligt i eksemplet.

*I gruppe-tid, sidder gruppen rundt om bordet. De skal klippe hjerter og lime glimmer på bagefter. De fleste børn begynder enten med at klippe eller forsøge på at klippe selv, på nær et barn som siger "Jeg kan ikke" og som ikke selv vil forsøge. Den voksne klipper med barnet, men det er dog mest den voksne der klipper –*

*Den voksne forsøger, at vise barnet hvordan man gør. Da der skal limes, er barnet igen lidt passiv, men med lidt hjælp og samarbejde kommer der lim på hjertet. Den voksne sætter nogle bætter med glimmer foran barnet og beder det vælge hvilket glimmer det vil starte med. Lidt modvilligt tager barnet en bëtte og begynder at ryste lidt. Der kommer glimmer ud og barnet begynder at smile og drysser mere glimmer. Barnet tager en ny bëtte, og drysser igen. Barnet smiler stort og udbryder "Jeg kan godt selv".*

I de små grupper bliver børnene bedre set og hørt. Den voksne har bedre mulighed for at være nærværende og dermed hjælpe og guide børnene.



## Social udvikling i Isbjørnen

Hele dagen igennem understøttes børnenes interaktioner, både i det store sociale fællesskab og i de små 1:1 relationer.

*En dreng på ca. 5 år arver meget tøj fra storesøster, og går tit i lyserødt og lilla tøj. En sommer havde han fået de flotteste sandaler med lyserøde og lilla striber med glimmer. En dag ude på legepladsen drillede en lille gruppe drenge fra stuen ham med, at han havde pigesko på i pigefarve. Efterfølgende ville han ikke have et nyt lilla regnsæt på, fordi han var bange for at blive drillet. Dette blev pædagogerne bekendt med. Efter aftale med drengen tog pædagogen på stuen en snak med drengene, der drillede. De talte om, at det selvfølgelig ikke er i orden at drille hinanden, og at man bliver ked af det. De talte om, at alle er forskellige, vi ser alle forskellige ud, tænker forskelligt osv. Hurtigt stemte drengene i, og de kunne selv fortælle om situationer, hvor de havde oplevet at blive drillet, eller hvor de havde haft en oplevelse af, at der ikke var noget der hed drenge eller pige-farver. En dreng, der havde drillet mest, kunne til sidst fortælle, at hans lillebror er langhåret, og at der tit er folk der tror han er en pige – det blev han ked af. Siden den snak har der ikke været drillerier, der handler om pige- eller drengeting.*

Historien fortæller noget om fællesskaber og rummeligheden i, at vi er forskellige, og vi alle har lov at være her. Samtidig tog de voksne situationen med det samme, og fik en god snak, så børnene kunne forstå det, hvilket virkede.

I børnehaven arbejdes der fokuseret med børnenes sociale udvikling gennem faste aktiviteter ”Social tænkning” og ”Fri for mobberi”.



## Kommunikation og sprog i Isbjørnen

I Isbjørnen har vi et meget tæt samarbejde med vores tale/høre konsulent, som har faste dage hvor hun er i huset, og både er ude blandt børnene, samt til rådighed for personalet til sparring.

Vi har et sprognetwork, bestående af medarbejdere fra hvert team, samt et klyngesprognetwork, med én medarbejder fra hver institution fra klyngen. I Isbjørnens eget sprognetwork har vi udarbejdet en SMTTE, der beskriver de fokuspunkter og tiltag der skal og bør arbejdes med hen over året – denne SMTTE bliver evalueret hver andet år af hele personalegruppen på vores evalueringspersonale møder, samt løbende i sprognetworket.



De grundlæggende metoder og indsatser der arbejdes med i Isbjørnen er:

- Sammen om sprog (UGLe)
- Sprogtrappen – vuggestuen
- Dialogisk læsning
- Legeark (både sprog og relationskompetence)

Vi har fokus på sprog og kommunikation igennem hele dagen. Sprogstimulering som foregår gennem hele dagen, er yderst vigtigt, da det verbale sprog samt den nonverbale kommunikation er med til at skabe børnenes identitet og udtrykke deres behov og ønsker. I det pædagogiske kommunikations- og sprogarbejde bliver barnet altid set som en kompetent bidragsyder i fællesskabet.

Vi har en fælles opmærksomhed på, at de voksne stiller sig til rådighed på en måde der skaber et samspil, som børnene oplever positivt og har lyst til. De voksne skal være i børnehøjde eller under, læne sig frem og se interesseret ud, mens de venter på barnets udspil.

Vi arbejder med et sprogsyn, som opstår og udvikles i situationer, hvor vi er sammen med andre, og derfor vil vi gerne have at børnene tilbringer tid i samspil med de voksne. Den voksne er den mest sprogkompetente samtalepartner, derfor arbejder vi med følgende: Holder udkig (U), lytter (L) og giver tid (G) = UGLE

*Et barn tager en bil frem. Dernæst tager den voksne en bil frem. Barnet siger "Brrrr", hvorefter den voksne siger "Brrrr...". Barnet lægger sig på maven og køre med bilen på biltæppet. Den voksne lægger sig overfor barnet og begynder også at køre med sin bil. Barnet løfter hovedet op og kigger på den voksne imens det siger "Bilen er dor". Den voksne gentager sætningen "Ja, bilen er stor".*

Når den voksne spejler barnets udspil, føler barnet sig hørt set og forstået af den voksne. På den måde er den første turtagning etableret. I fagsproget kalder vi det at holde Udkig. Da barnet ligger på maven på biltæppet og den voksne lægger sig ligesådan - ansigt til ansigt. Så er det nemt at få øjenkontakt med den voksne. Øjenkontakt er grundbasis for ethvert samspil og gør det let for den voksne at holde udkig efter, hvad barnet er optaget af og følge op på det sprogligt.

Den voksne gentager barnets sætning og afventer et nyt udspil fra barnet. Barnet finder den voksne interessant, fordi den voksne følger og imiterer barnets handlinger. Effekten er tydelig. Vi kan se og høre, at børnene siger meget mere, når vi holder udkig, giver tid og lytter. Og det er netop det vi vil have. Vi vil have børn, der taler mere, for så får de øvet sig på sproget.

### **Krop, sanser og bevægelse i Isbjørnen**

Vi har mange forskellige aktiviteter, hverdagsrutiner og kontekster hvor der er fokus på og hvor der arbejdes med børns kendskab til – og udvikling af deres krop, sanser og fysiske formåen.

I hverdagsrutinerne handler det meget om selvhjulpelighed, og guidning og motivation, i f. eks garderoben, hvor der øves både grov og finmotorisk beherskelse, eller til måltidet hvor børnene selv skal hælde og øse mad og drikke. Vi har et super køkken, der også laver små sanseoplevelser for mindre grupper af børn, et par gange om måneden. Børnene kan være med til at forberede grøntsager, når der laves bål mad – vores udflytter har en ugentlig dag med bål mad, i hjemmedelen, sker det periodevis.

Der er rundt om i husene, indrettet rum hvor børnene enten selv kan bruge deres krop, med puder, madrasser mv, eller hvor de vokse laver forskellige forløb, som f. eks rytmikforløb. Vi har en "boldkælder", hvor alle stuer har en fast dag, samt et mindre rum, med forskellige redskaber, hvor børnene får udfordret deres motorik.

Når der udarbejdes uge-og aktivitetsplaner, så arbejdes der også med hvordan der kan komme forskellige sanssemæssige aspekter med – det kan være via krea aktiviteter, hvor der arbejdes med forskellige materialer.

### Natur, udeliv og science

Da Isbjørnen har flere matrikler, så har børn og voksne forskellige muligheder for udeliv og brug af naturen.

Vores udflytter ligger i et naturrigt område, og har både skov, sø og hestefolde som nabo, derudover har de en stor grund, med frugttræer, bærbuske og køkkenhave. Det er derfor naturligt for medarbejdere at indtænke brugen af disse i deres planlægning af deres uge-og aktivitetsplaner.

I hjemmedelen, må der nogle gange tænkes i kreative baner, og der arbejdes med at skabe et mere grønt miljø på f. eks legepladserne i form af plantekasser, hvor der både sås og plantes blomster, og spiselige afgrøder; kartofler, tomater, ærter mv. Selv en gammel sandkasse er omlagt til køkkenhave. Der er også et par enkelte bærbuske, og der er lige blevet sat et par frugttræer, som vi håber, vil vokse sig store på børnehaven legeplads.

Både børnehaven og vuggestue arbejder med spireuger om foråret, og hen over sommer og efteråret bliver der høstes og børnene kan også selv plukke bær og/eller frugt på legepladserne.

Alle børn er stort set på en ugentlig tur, som enten går til skov og sø (FH), eller en tur i søndermarken, zoo, eller en cykeltur til Valby strand. Der samles tit materialer med hjem, der bruges i kreative aktiviteter.

Om efteråret leger vi i de nedfaldne blade og om sommeren har vi bare tæer i græsset. Vi leger med koldt vand i det varme vejr. Når det sner, leger vi i sneen. Når vi finder småkryb på legepladsen, taler vi hvilke dyr det er, måske finder vi fotos af de forskellige stadier at dyrets liv; f. eks når vi finder sommerfugleæg og larver i buske og træer.

## Kultur, æstetik og fællesskab i Isbjørnen

I Isbjørnene ses kulturen som en proces, hvorigennem børnene får viden, opnår erfaringer og dermed skaber holdninger og meninger. Kulturen i Isbjørnen kan dermed også ses som normer og værdier. For os er det vigtigt at alle er en del af fællesskabet, at vi hjælper og støtter hinanden, at stemningen i huset udtrykker glæde og latter. Men hvor der også er plads til de sårbare stunder i livet, og hvor der

Kultur er også med til at give børnene indblik i både de danske traditioner og højtider, men også andre kulturtraditioner og højtider. Isbjørnen rummer en mangfoldighed af børn med forskellige baggrund og/eller modersmål og vi fejrer traditioner og højtider i fællesskab, enten på den enkelte stue eller team, eller i det store fællesskab, som når vi mødes på tværs af teams og afdelinger.

Da æstetik er at erkende noget igennem en sansemæssig oplevelse, så arbejder vi med at børnene skal opleve og bearbejde æstetiske indtryk samt eksperimentere med æstetiske udtryk. Dette gør vi ved via dans, musik og kreative aktiviteter. Det kan også være i hverdagens rutiner f. eks på den måde maden bliver præsenteret for børnene på fade, hvor køkkenet har gjort sig umage med at pynte fadene, krydre maden, så det både ser lækkert ud, og smager godt, og det er når barnet selv hælder mad op på tallerkenen og sanser det med fingrene.

*Det er december måned og der er fokus på temaet "jul". En voksen sidder ved bordet sammen med to børn. Den voksne har fundet appelsiner og nelliker frem og fortæller børnene hvad aktiviteten går ud på. De starter med at snakke om tingene og dufte samt røre ved dem. Den voksne starter med at vise og forklare, hvordan man sætter nellikerne fast på appelsinerne – børnene forsøger derefter selv. Et barn siger imens det prøver "det er lidt svært" og den voksne spørger om hun skal hjælpe ham. Barnet nikker med hovedet. Den voksne tager nellikerne og sætter spidsen fast i appelsinerne, så børnene selv kan trykke dem fast. Til sidst sætter den voksne, med hjælp fra børnene, bånd på og hænger appelsinerne op i vinduet.*



## Evaluerings- og dokumentationskultur i Isbjørnen

Da der arbejdes med planlægning på forskellige niveauer, og møder, arbejder vi også løbende med evaluering på forskellige niveauer og møder.

Vi har følgende mødefora, hvor der arbejdes med planlægning:

**Tirsdagsmøder** - disse afholdes primært afdelingsvis, et par gange om året afholdes de fælles. Her arbejdes der med koordinering af indsatser og tiltag, justeringer af aftaler, og mini evaluering af fælles aktiviteter.

**Stuemøder** (vuggestuen) – disse afholdes enten hver 14. dag eller månedligt. Her reflekteres og evalueres løbende på aktiviteter, og på børn/børnefælleskaber og indsatser

**Teammøder** (børnehaven) – hver 3. uge. Her reflekteres og evalueres løbende på aktiviteter, og på børn/børnefælleskaber og indsatser

**Pædagogiske udvalgmøder** (PU – en pædagog fra hvert team) - Her reflekteres og evalueres løbende på overordnede pædagogiske temaer og tiltag, samt på dataindsamling (Tilsyn, TOPI – resultater mv)

**Sprognetværk** – (en medarbejder fra hvert team) Her reflekteres og evalueres løbende på de sproglige tiltag og aktiviteter, samt på data fra vores sprogvurderinger.

**Personalemøder** – Her reflekteres og evalueres der årligt på tilsynet, årets pædagogiske tema og/eller indsats; f. eks sprogtrappen, de voksnes betydning og deltagelse i leg, rum og læring mv. samt hvad der har været arbejdet med ude på de enkelte stuer; hvad har de haft af egne fokusområder.

Overordnet bruger vi:

- SMTTE til planlægning af aktivitets temaer, handleplaner mv. samt evaluering
- Videns overdragelser af det enkelte barn.
- TOPI til sikre at komme omkring alle børns trivsel.
- Sprogvurderinger til at vurdere alle børns sproglige udvikling